



**ASSOCIAZIONE VOLONTARI CANALE 9**

**PUBBLICA ASSISTENZA**

**S.E.R. MOLFETTA**

**C.F. 95500030721**

**BILANCIO SOCIALE 2025**

# INDICE

*Messaggio del Presidente*

## **PARTE I**

- NOTA METODOLOGICA

## **PARTE II – CARATTERISTICHE ISTITUZIONALI E ORGANIZZATIVE**

- IDENTITA'
- MAPPA DEGLI STAKEHOLDER
- ASSETTO ISTITUZIONALE
- RETI
- STRUTTURA ORGANIZZATIVA
- COMPOSIZIONE DELLA BASE SOCIALE
- PERSONALE RETRIBUITO
- VOLONTARI

## **PARTE III – AREE DI ATTIVITA' E RISULTATI SOCIALI**

- GESTIONE PATRIMONIALE
- SANITA'
- SOCIALITA'
- PROTEZIONE CIVILE
- FORMAZIONE
- COMUNICAZIONE

## **PARTE IV – RISULTATI ECONOMICI ED AMBIENTALI**

- RISULTATI ECONOMICI
- RISULTATI AMBIENTALI

## **PARTE V – OBIETTIVI DI MIGLIORAMENTO**

## MESSAGGIO DEL PRESIDENTE

*Signori Soci,*

*il quarantesimo anno di vita compiuto dalla nostra associazione rappresenta un passaggio di grande valore simbolico, ma anche un momento che ci pone davanti a scelte importanti. Non si tratta solo di celebrare una lunga storia, bensì di comprendere in quale direzione vogliamo proseguire: se mantenere un'impostazione legata alle forme tradizionali del volontariato oppure accompagnare un cambiamento verso modalità nuove, più aderenti alla realtà attuale.*

*Il contesto in cui operiamo è cambiato in modo evidente. Oggi il bisogno di volontariato non è più percepito con la stessa intensità di un tempo e, soprattutto, si è modificato il modo in cui le persone scelgono di impegnarsi. Le nuove generazioni mostrano disponibilità diverse: più flessibili, più discontinue, spesso limitate nel tempo, ma non per questo prive di valore.*

*Questo scenario genera, da un lato, una difficoltà a consolidare un impegno continuativo all'interno dell'associazione e, dall'altro, una naturale perdita di partecipazione da parte di chi, in passato, aveva trovato nel volontariato una dimensione più stabile e appagante.*

*Per molto tempo abbiamo potuto contare su una struttura solida e su certezze costruite giorno dopo giorno. Oggi, tuttavia, non possiamo permetterci di confidare solo nella forza della nostra storia. È necessario riconoscere che ci troviamo in una fase di passaggio, che richiede capacità di adattamento e una visione più ampia.*

*La sfida che abbiamo davanti si sviluppa su due fronti distinti ma complementari. Da una parte, è indispensabile confrontarsi e collaborare con un Terzo Settore sempre più orientato alla professionalizzazione, in cui cooperative e organizzazioni strutturate rappresentano un punto di riferimento importante per la risposta ai bisogni sociali. Dall'altra, occorre riscoprire e valorizzare una forma di volontariato autentica, libera e gratuita, capace però di adattarsi a disponibilità più contenute e a modalità di partecipazione meno continuative rispetto al passato.*

*Tenere insieme queste due dimensioni non è semplice, ma è probabilmente l'unica strada possibile per continuare a essere rilevanti e utili alla comunità.*

*In questo passaggio, il contributo di ciascuno diventa fondamentale. Anche le azioni più piccole possono fare la differenza nel mantenere viva l'identità dell'associazione, rafforzarne il legame con il territorio e renderla ancora un punto di riferimento per chi desidera mettere a disposizione, anche solo per una parte del proprio tempo, capacità ed energie.*

*Buon volontariato a tutti!*

*Salvatore del Vecchio*

# PARTE I

## NOTA METODOLOGICA

Il bilancio di esercizio delle Organizzazioni Non Profit resta il documento fondamentale per fornire le informazioni economiche finanziarie e patrimoniali atte a rappresentare i risultati di esercizio e la situazione dell'ente alla data di bilancio.

Tuttavia, la rappresentazione di queste grandezze, di per sé, non è sufficiente a fornire al lettore le informazioni attinenti allo svolgimento della vita sociale dell'ente e le ripercussioni sui portatori di interesse e sul territorio circostante.

Un primo passo verso la quantificazione e qualificazione delle attività sociali è dato dalla relazione di missione allegata al bilancio di esercizio. Questa, quale allegato al bilancio, fornisce alcune fondamentali informazioni, quali:

- missione e identità dell'Ente;
- attività istituzionali, volte al perseguimento diretto della missione;
- attività "strumentali", rispetto al perseguimento della missione istituzionale (attività di raccolta fondi e di promozione istituzionale).

Se tale documento è compilato correttamente, soprattutto per gli enti di minori dimensioni, può essere sufficiente per rappresentare anche la missione ed i risultati sociali dell'ente stesso.

Considerata, però, la loro finalità sociale e/o ideale, per le Organizzazioni Non Profit può essere opportuno integrare l'informativa con apposito documento denominato Bilancio Sociale che diventa indispensabile soprattutto per le realtà più grandi e complesse.

Il Bilancio Sociale è uno strumento di "accountability", ovvero di rendicontazione delle responsabilità, dei comportamenti e dei risultati sociali, ambientali ed economici delle attività svolte da un'organizzazione. Tale documento ha il fine di offrire un'informativa strutturata e puntuale a tutti i soggetti interessati non ottenibile a mezzo della sola informazione economica contenuta nel bilancio di esercizio né con la relazione di missione in senso stretto.

Il Bilancio sociale, giunto quest'anno alla settima edizione, si propone di condividere l'identità del Sermolfetta, espressa attraverso la capacità di prendere impegni e mantenerli, con tutti gli stakeholder interni ed esterni.

Il Bilancio sociale, e più in generale il processo di reporting che ne rende possibile la pubblicazione, rappresenta il principale strumento a disposizione dell'Associazione per mostrare come risponde alla propria missione e condividere il monitoraggio e la valutazione della coerenza tra impegni, azioni e risultati, non solo per quanto riguarda le tematiche sociali e ambientali, ma anche economico-patrimoniali e finanziarie.

Lo sforzo, che si perfeziona ogni anno, è quello di misurare i risultati attraverso indicatori di prestazione il più possibile universali e confrontabili, nello spazio e nel tempo. Per questo motivo, il Bilancio è redatto in conformità alle "Linee guida per la redazione del bilancio sociale degli enti del Terzo settore", adottate con il Decreto 4 luglio 2019 dal Ministero del Lavoro e delle Politiche Sociali che forniscono indicazioni su temi specifici tipici delle organizzazioni non profit.

Il documento si articola in 4 aree principali:

- identità che fornisce un quadro dell'associazione , presentandone visione, missione, piano strategico, struttura e governance e identifica e definisce le categorie di stakeholder;
- responsabilità sociale dove sono presentate le attività dell'Associazione, le relazioni e le responsabilità nello svolgimento della propria attività;
- responsabilità economica dove viene illustrato il valore generato e la sua ricaduta sugli stakeholder;
- responsabilità ambientale che descrive gli impatti di natura ambientale derivanti dall'attività svolta e gli impegni presi per la riduzione degli stessi.

La periodicità della pubblicazione del Bilancio Sociale è annuale.

Per ogni informazione relativa al Bilancio Sociale è possibile contattare il seguente indirizzo mail:  
[info@sermolfetta.it](mailto:info@sermolfetta.it)

## PARTE II

# CARATTERISTICHE ISTITUZIONALI E ORGANIZZATIVE

### IDENTITA'

L'organizzazione di volontariato, denominata "ASSOCIAZIONE VOLONTARI CANALE 9 S.E.R. MOLFETTA ORGANIZZAZIONE NON LUCRATIVA DI UTILITA' SOCIALE", in sigla A.V. CH 9 S.E.R. MOLFETTA ONLUS, è un'associazione apartitica e aconfessionale nata a Molfetta nel il 27 settembre 1985. E' attualmente disciplinata da un nuovo statuto adottato il 15/12/2022, ed agisce nei limiti della legge 11 agosto 1991 n.266, riformata dal Decreto Legislativo 3 luglio 2017, n. 117, delle leggi regionali di attuazione e dei principi generali dell'ordinamento giuridico, fondata sui principi di solidarietà, sussidiarietà, gratuità e servizio al territorio onde perseguire il bene comune cioè migliorare l'insieme di quelle condizioni della vita sociale che permettono tanto ai gruppi quanto ai singoli membri di raggiungere la propria perfezione più pienamente e più speditamente.

L'Associazione fonda le proprie attività sull'impegno personale, volontario e gratuito dei propri soci.

E' attualmente iscritta al Registro Unico Nazionale del Terzo Settore al repertorio n. 97130.

Nel corso del 2016 è stato approvato il "Codice Etico" cui i soci, aspiranti soci e tutti coloro i quali vogliano avere rapporti di collaborazione o economico/patrimoniale con l'associazione sono tenuti a rispettare.

Inoltre l'associazione si è dotata di nuovi regolamenti in tema di ammissione di nuovi soci, elezioni ed operatività.

L'associazione non svolge attività commerciale e pertanto si applicano le norme del Titolo X della D.Lgs 3 luglio 2017 n.117 con esenzione delle imposte sul reddito.

*Il nostro simbolo: "Dario"*



*Affiliata ANPAS: dal 1989*



**Le nostre sedi:** Molfetta - Via Palmiro Togliatti c/o PalaPoli



Nella sede legale ed operativa dell'associazione, di circa mq. 200, si svolgono tutte le attività amministrative e di coordinamento operativo. Oltre alla "sala operativa" ed agli uffici di Presidenza, Segreteria, Tesoreria e Coordinamento di Protezione Civile, vi è una sala multimediale con uno spazio pensato e realizzato per poter informare e formare. L'associazione dispone, inoltre, di un magazzino per le attrezzature di protezione civile ubicato al di fuori della sociale e di un locale preso in locazione per lo svolgimento di attività sociali e formative.

**Le nostre sedi:** Giovinazzo - Via Cappuccini 28



Nel mese di Aprile 2016 il Sermolfetta apre la propria sede di Giovinazzo in un locale situato nel centro della città. All'interno della sede si svolgono attività di formazione, di informazione ai cittadini e di coordinamento delle attività operative svolte dall'associazione nel comune di Giovinazzo.

<b>INFORMAZIONI DIMENSIONALI</b>	
<i>TOTALE RICAVI 2024</i>	<i>€ 670.741,23</i>
<i>ATTIVO PATRIMONIALE 2024</i>	<i>€ 859.393,33</i>
<i>SOCI</i>	<i>165</i>
<i>DIPENDENTI</i>	<i>7</i>
<i>MEZZI DI SOCCORSO - AUTOMEZZI</i>	<i>20</i>

## **LA STORIA**

Il SERMolfetta ovvero Pubblica Assistenza Servizio Emergenza Radio CH9 di Molfetta nasce il 27 settembre del 1985 a Molfetta per volontà di alcuni radioamatori locali che, avendo assistito ad eventi calamitosi avvenuti in altre regioni, sentono l'esigenza di assicurare alla popolazione civile un primo sostegno e supporto. Nato per scopi umanitari connessi al primo soccorso ed alla protezione civile, con una trentina di aderenti, cominciò con l'autotassazione dei soci per affrontare l'onore delle spese di gestione e per l'acquisto del primo automezzo e delle attrezzature. Il motto iniziale, rivolto alla cittadinanza era "aiutateci per aiutare".

A dicembre dello stesso anno i volontari hanno mostrato le proprie capacità alla cittadinanza, simulando operazioni di soccorso in stato di calamità. Dopo un trimestre di attività si rendono pubblici i primi risultati: 36 interventi con l'Unità di Soccorso; 103 interventi con l'Ambulanza per un totale di 3.840 ore. E' la prima associazione del comune di Molfetta, e tra le prime in Puglia, ad assicurare il primo soccorso alla cittadinanza 24 h su 24 gratuitamente.

Ma il Sermolfetta sin dai suoi esordi non è solo pronto intervento sanitario. Il 20 giugno del 1986 l'Associazione si distingue per la buona riuscita dell'organizzazione della manifestazione "Tra musica e teatro: un'idea", mostrando di essere presente nei diversi ambiti sociali. La manifestazione con la raccolta di donazioni da parte della cittadinanza rappresenta anche un modo per far fronte alle numerose spese a cui devono far fronte i volontari. E' l'inizio di un modo culturalmente diverso di fare "found raising"; piccoli contributi da parte di tutti,

Nel febbraio del 1989 il SER riceve due importanti riconoscimenti a livello nazionale: il presidente Mancini viene eletto vicepresidente del Servizio Emergenza Radio per la Regione Puglia; il SerMolfetta entra a far parte della Federazione Nazionale Associazioni di Pubblica Assistenza. Tempestività, serietà, competenza sono le caratteristiche dell'Associazione. I soci erano diventati circa 70 e gli interventi oltre 3.000.

Nelle primavera del 1991 Bari e Brindisi furono svegiate dal suon delle sirene per l'arrivo di piccole e grandi navi gremite di migranti provenienti dall'altra sponda dell'Adriatico. Ha inizio quella che è stata chiamata "l'Emergenza al Albanesi". All'impreparazione delle strutture dello Stato ed alle inefficienze burocratiche

sopperirono i volontari, impegnandosi in una vera e propria gara di solidarietà per assistere donne e bambini. E' la prima vera grande operazione cui partecipa con successo il Sermolfetta.

Nel 1996 la piena del torrente Esaro provoca un'inondazione di una vasta area della città di Crotone, soprattutto a ridosso dell'area industriale della stessa, è un disastro che causa la morte di 6 persone, migliaia di sfollati. Il Sermolfetta è tra le prime associazioni ad intervenire per assicurare il sostegno dei propri volontari alla popolazione duramente colpita.

E siamo al 1998, il parco mezzi conta ben 4 ambulanze e un mezzo antincendio e gli operatori del Sermolfetta sono costantemente coadiuvati dal personale del Servizio Civile (i cosiddetti "obiettori di coscienza"). Nel maggio dello stesso anno un evento franoso di vaste proporzioni provoca un disastro nelle città di Quindici – Sarno. Dieci volontari del Sermolfetta si recano sul posto per aiutare la popolazione civile che fronteggia una enorme quantità di fango.

E continuano anche le iniziative benefiche, tra cui ricordiamo "Regala un libro per i giovani disagiati" (agosto 1998) e nell'aprile del 1999 l'operazione "I colori della speranza"; una raccolta di materiale (generi di prima necessità e cancelleria per la formazione e la didattica) che sarà donato alla popolazione del Kosovo, che si sta avviando alla ricostruzione dopo il conflitto.

Dal 2002 il Sermolfetta è parte attiva del sistema 118, dapprima con la postazione di Molfetta e successivamente con quella di Giovinazzo. Un impegno h 24 che il Sermolfetta assicura già da 15 anni che trova il suo compimento in una forma organizzata ed istituzionale. Sempre nel 2002 i volontari del Sermolfetta si distinguono in un altro grave evento, il terremoto in Molise. La presenza di una squadra operativa in collaborazione con le altre organizzazioni di volontariato coordinate dal Dipartimento della Protezione Civile è impegnata nelle tendopoli allestite nel Comune di San Giuliano di Puglia. Nello stesso anno il Sermolfetta è protagonista con altre associazioni del territorio della fondazione del Centro Servizi al Volontariato "San Nicola" di Bari.

Sono già diversi anni che il Sermolfetta assiste i minori a "rischio devianza" e "dispersione scolastica" e gli studenti disabili nelle scuole dell'obbligo di Molfetta. Nel 2004 parte il progetto "Crescere Insieme" grazie ad un finanziamento del Ministero del Welfare ed in collaborazione con il Comune di Molfetta il Sermolfetta accoglie durante le ore pomeridiane ed assiste oltre 30 ragazzi di età compresa tra i sei ed i quattordici anni che vivono situazioni difficili nelle loro famiglie di origine. E' un altro successo. Molti ragazzi proseguono gli studi con profitto ed alcuni trovano nel volontariato un'autentica passione di vita contribuendo ancora oggi alla crescita dell'associazione.

E' la consacrazione di una vocazione al sociale che negli anni a seguire, grazie anche alla collaborazione con i Servizi Sociali del Comune di Molfetta, diventa un punto fermo del sostegno ai minori a rischio e che porta ogni anno presso la sede sociale del oltre 40 ragazzi.

Accanto a questa attività se ne sviluppa un'altra di sostegno diretto alla popolazione indigente della città. I volontari raccolgono generi di prima necessità all'esterno di supermercati e poi provvede alla distribuzione a favore di quelle famiglie che versano in particolari condizioni di difficoltà economica e sociale.

Nel maggio del 2005 si tiene a Bari il XXIV congresso eucaristico nazionale che culmina con la visita pastorale di Papa Benedetto XVI alla Spianata Marisabella. Il Sermolfetta è in prima linea con oltre 30 volontari impegnati in tre giorni e con alcuni di loro presenti nel coordinamento operativo sanitario dell'evento.

A luglio del 2007 un enorme incendio distrugge una vasta area del Gargano tra i comuni di Vieste e Peschici. I volontari del Sermolfetta prestano soccorso alla popolazione ed ai turisti alloggiati nelle strutture distrutte che vengono evacuati e trasportati, anche via mare, nei comuni vicini.

E' il 6 aprile del 2009, il giorno del sisma che colpisce L'Aquila ed un ampio territorio dell'Abruzzo. I volontari del Sermolfetta sono tra i primi a giungere nelle zone colpite all'alba di quel giorno per prestare i primi soccorsi ed allestire le tendopoli per la popolazione sfollata. Resteranno per oltre un mese con squadre di tre elementi a rotazione per offrire la loro opera nei servizi sanitari e logistici presso nel campo allestito presso lo stadio del rugby dell'Acquasanta (L'Aquila) coordinato dall'Anpas Nazionale.

Nel maggio del 2009 un altro evento calamitoso colpisce l'Italia, è il terremoto in Emilia. Già dai primissimi giorni successivi al sisma, i volontari si recano a Mirandola e vi rimangono per tutto il periodo di emergenza presso il campo di accoglienza allestito e coordinato dall'ANPAS Nazionale, impiegati in servizi sanitari e logistici.

Le attività si moltiplicano e nascono nuovi progetti come "San Nicola sei tu", con la quale i volontari, in occasione del tradizionale passaggio nelle case dei bimbi molfettesi del Santo che porta loro i doni, si impegnano a raccogliere giocattoli, nuovi od in ottime condizioni. Il 6 dicembre alcuni volontari indossate le vesti del Santo entrano nelle case delle famiglie meno fortunate portando doni, giocattoli e dolci. Un'iniziativa che sollecita la generosità dei comuni cittadini ed è rivolta ad oltre 100 bambini meno fortunati.

Partono con successo le campagne di prevenzione per il controllo della pressione sanguigna e del diabete.

L'associazione sviluppa la propria vocazione alla diffusione della cultura del soccorso con l'organizzazione di corsi gratuiti di Primo Soccorso, BLS e disostruzione delle vie aeree in età pediatrica che suscitano l'interesse di centinaia di cittadini che si avvicinano all'associazione.

Nascono negli anni successivi e continuano sino a questi giorni le iniziative di tipo “culturale” come “Obbiettivo Solidarietà”. Un concorso fotografico per amatori a cui si chiede di immortalare la solidarietà su pellicola, catturarne luoghi, personaggi e momenti significativi. Creare un forte connubio tra volontariato, arte e giovani. Un’occasione per focalizzare l’attenzione dei più giovani e più sensibili cittadini di Molfetta in età scolare, sul valore della solidarietà e del volontariato. A questo seguiranno altre iniziative simili come il concorso fotografico “L’Altro Tempo”.

Nel 2014 nasce il “Taxi Sociale” il nuovo servizio sperimentale promosso dall’Assessorato ai Servizi Socio Educativi del Comune di Molfetta affidato al Sermolfetta. Il nuovo servizio di accompagnamento gratuito è dedicato agli anziani e ai diversamente abili che hanno problemi di mobilità.

E siamo al 2015, la Pubblica Assistenza Sermolfetta è una realtà che ha ormai compiuto 30 anni di attività, sorretta da 127 soci effettivi ed oltre 20 aspiranti tali con 15 mezzi di soccorso a disposizione ed avanzate attrezzature sanitarie e di protezione civile.

Il 2016 è l’anno del “nuovo trentennio” e l’associazione getta le basi per il futuro dotandosi di un nuovo statuto più adatto alle nuove dimensioni ed alle svariate attività svolte e nuovi regolamenti arricchiti da un codice etico che mette nero su bianco i valori di cui soci e associazione si fanno portatori nella società ed indicano le modalità con cui mettere in pratica quei valori.

Ad Aprile inaugura la nuova sede di Giovinazzo per “istituzionalizzare” ciò che già avviene da anni. La città di Giovinazzo ed i suoi cittadini hanno un profondo legame con l’associazione; servizio 118, trasporto di dializzati ed infermi, attività di supporto con le autorità locali e soprattutto tanti giovani e non che si affacciano al mondo del volontariato e per farlo si rivolgono ad una realtà conosciuta come il Sermolfetta ma non ancora presente fisicamente nel proprio territorio. Nasce così l’idea di dare a queste persone, a queste attività ed a questo rapporto una collocazione fisica che sia il simbolo della presenza del Sermolfetta a Giovinazzo. Un’iniziativa che è subito un successo in termini di esperienze sul territorio, cittadini che vi si rivolgono e nuovi soci che si mettono in gioco.

Ma il 2016, purtroppo, è anche l’anno delle violente e ripetute scosse di terremoto in Centro-Italia, prima la zona di Amatrice, con l’intervento di 2 nostre volontarie impegnate nel campo allestito da Anpas nel territorio della città più colpita. Seguirà a novembre la nuova violenta scossa che colpisce la zona di Norcia ed il contributo del Sermolfetta raddoppia. Partono alla volta di Macerata 3 volontari per l’allestimento del campo di prima accoglienza e poco dopo un’ambulanza con 4 volontari che si occuperanno di presidio sanitario nelle cittadine colpite, in particolare nel Comune di Bolognola.

Ed è da questa esperienza che nasce l'idea di far proseguire il nostro impegno per le popolazioni colpite dal sisma con la raccolta fondi per il Comune di Bolognola che ha visto l'associazione ed altre realtà delle città di Molfetta e Giovinazzo impegnate per oltre due mesi in svariate attività volte a mettere insieme oltre 11.000 euro che sono stati consegnati nelle mani del sindaco della cittadina marchigiana.

Nel 2017 il Sermolfetta ha consolidato la propria posizione nell'ambito delle strutture di riferimento sia a livello regionale, con la nomina nel Consiglio Direttivo di Anpas Puglia di un proprio rappresentante, che in ambito nazionale con la nomina di un nostro socio al ruolo di Vice Portavoce Nazionale Giovani Anpas.

Importante esperienza nel settore sanitario con la partecipazione al Primo Campo Internazionale del Soccorso SAMI a Morbisch (Austria) con 5 Volontari, nel quale l'associazione ha ottenuto 2 riconoscimenti su differenti scenari ed il 4° posto assoluto.

Continua il rafforzamento del settore Protezione Civile. Si completa, infatti, il programma di investimenti finanziato dal Dipartimento di Protezione Civile della Presidenza del Consiglio dei Ministri con l'acquisto di una tenda pneumatica e di attrezzature connesse.

Nel gennaio del 2017 i volontari del Sermolfetta sono stati chiamati ad intervenire per arginare i gravi disagi creati dalla straordinaria ondata di maltempo che ha colpito tutto il Nord-Barese.

Il 2017 è stato anche l'anno di avvio di una collaborazione strategica tra l'associazione, la Cooperativa Arancio e la Cooperativa Innotec con le quali verrà portato avanti un programma Sprar per gli anni 2018-2020 che vedrà la gestione di circa 30 richiedenti asilo nel Comune di Molfetta.

L'anno 2018 è stato segnato da un evento storico per il nostro territorio di riferimento: la Visita Pastorale di Papa Francesco. Il 20 aprile, in occasione del XXV Dies Natalis di Don Tonino Bello, il Santo Padre ha celebrato la Santa Messa sulla Banchina San Domenico ed ha percorso le strade adiacenti per la benedizione dei fedeli. Un evento che ha visto la partecipazione di oltre 30.000 persone.

Il Sermolfetta è stato in prima linea sia dalle prime fasi organizzative contribuendo alla realizzazione di un meticoloso ed efficiente sistema sanitario e di protezione civile. Tale fase ha richiesto quasi 3 mesi di preparazione ed il coinvolgimento di oltre 20 volontari.

All'evento hanno preso parte oltre 500 volontari appartenenti a 43 associazioni di volontariato. I volontari del Sermolfetta erano presenti in numero massiccio (oltre 80 volontari) e si sono fatti carico dell'allestimento e della gestione logistica dei volontari arrivati dalle zone limitrofe; un impegno di quasi una settimana.

Il sistema sanitario e di protezione civile ha funzionato, contribuendo in modo determinante alla riuscita della manifestazione. Tanti gli interventi di soccorso ma tutti risoltisi in modo positivo.

Nel corso dello stesso anno è iniziato il Progetto Sprar Molfetta che ha visto il Sermolfetta in prima linea nella gestione delle attività a supporto del programma portato avanti dall'ATI Innotec-Coop Arancio. I 21 soggetti beneficiari sono stati accolti ed integrati grazie all'esperienza ed alla capacità di accoglienza dei volontari.

L'anno 2019 è stato sicuramente segnato da un nuovo importante passaggio nel percorso di crescita dell'associazione. Il 5 giugno 2019 è stato inaugurato il nuovo gommone per il soccorso in mare. E' stato il punto di arrivo di un lungo percorso iniziato come un sogno lontano da realizzarsi e pian piano diventato realtà grazie alla collaborazione delle istituzioni e del lavoro incessante a tutti i livelli delle diverse strutture organizzative dell'associazione. Oltre all'allestimento il progetto ha previsto un lungo ed intenso programma formativo per la conduzione del mezzo, il soccorso in mare e la gestione del natante. Il gommone è stato al servizio del progetto "Estate SEReni 2019" per il pattugliamento e monitoraggio delle coste e delle spiagge nei mesi estivi.

Nello stesso anno sono stati inaugurati due nuovi mezzi di soccorso (Ambulanze 46 e 47) che hanno consentito un rinnovamento del parco mezzi a disposizione dell'associazione e si inseriscono nella ormai consolidata tradizione che vede il Sermolfetta sempre all'avanguardia nel campo dei mezzi di soccorso.

E' la notte del 26 novembre quando un violento terremoto colpisce la costa settentrionale dell'Albania. Il Dipartimento di Protezione Civile Nazionale, in risposta alle richieste di soccorso inviate dal Governo albanese, dispone l'invio di un contingente di uomini e mezzi a sostegno delle popolazioni colpite. Il Sermolfetta partecipa alla colonna mobile che parte immediatamente dal porto di Bari con 4 volontari ed un'auto 4x4 attrezzata per occuparsi della logistica per l'allestimento del campo di accoglienza a Durazzo.

L'anno 2020 per l'associazione avrebbe dovuto rappresentare un anno di svolta e di riprogrammazione delle attività strategiche. Infatti, si sarebbe dovuto concludere il servizio di Emergenza Territoriale 118, svolto in convenzione con la ASL e si programmavano le nuove attività a medio e lungo termine.

L'associazione, in partnership con la Coop Arancio, ha programmato la partecipazione al bando del nuovo progetto Sprar del Comune di Molfetta per il triennio 2021-2023, la partecipazione al bando per il progetto Pronto Intervento Sociale per l'Ambito Territoriale Molfetta-Giovinazzo.

Ma l'attività ordinaria è stata travolta e stravolta dall'Emergenza Sanitaria derivante dalla diffusione del Covid-19.

L'associazione, anche in questa tragica circostanza, di portata globale, non ha lesinato forze ed è stata sempre in prima linea nella lotta alla pandemia e, soprattutto, nella risoluzione delle problematiche quotidiane che la popolazione civile ha dovuto affrontare.

Sono stati attivati nuovi protocolli di sicurezza per consentire a tutti i volontari di operare con continuità, sono stati eseguiti numerosi interventi a sostegno dei malati Covid isolati nelle proprie abitazioni, i volontari sono stati impegnati, in collaborazione con le amministrazioni comunali di Molfetta e Giovinazzo, nella distribuzione di viveri e buoni spesa a favore dei soggetti in difficoltà economica a causa della pandemia.

Inoltre, è stato attivato un importante servizio di assistenza domiciliare per i malati Covid non autosufficienti.

A tutto ciò si è accompagnata un'attività "ordinaria" che nella seconda metà dell'anno è ripresa in modo considerevole e ha camminato a braccetto con l'enorme numero di attività emergenziali.

Infine, l'associazione, insieme ad alcuni imprenditori locali, si è fatta promotrice di una raccolta fondi per finanziare l'attivazione di una ulteriore ambulanza a servizio del Sistema Emergenza 118. Attivata nel mese di dicembre, l'ambulanza è rimasta attiva fino a maggio del 2021.

Ricorderemo il 2020 per la grande dimostrazione di affetto che tanti operatori economici e comuni cittadini hanno manifestato nei confronti dell'associazione, che ha pagato anche un prezzo importante per i contagi di alcuni volontari, tutti, per fortuna, risoltisi senza gravi conseguenze e tutti rientrati in servizio. Tante raccolte fondi per sostenere le attività associative e tanti messaggi di gratitudine che renderanno comunque speciale un anno tra i più difficili della storia dell'associazione.

L'anno 2021 è stato segnato, ancora, dall'Emergenza Covid 19 che l'associazione ha affrontato attuando un'organizzazione volta a soddisfare in modo non emergenziale le esigenze della collettività.

Ha organizzato il primo hub vaccinale privato in collaborazione con Contact Network nel quale sono stati somministrati oltre 2.000 dosi di vaccini nell'arco di diverse campagne.

E' stato attivato un hub per il prelievo di tamponi in collaborazione con laboratori analisi e l'organizzazione di screening nelle aziende e per eventi pubblici.

Sono stati attivati servizi, in collaborazione con Consorzio Metropolis, per il sostegno dei malati Covid a domicilio.

Un ulteriore successo è stata l'assegnazione da parte del Comune di Molfetta di un immobile sequestrato alla criminalità organizzata da adibire a centro ascolto per soggetti a rischio devianza in collaborazione con cooperative sociale nell'ambito del bando "Sui passi della legalità".

A febbraio del 2022 la Russia invade l'Ucraina, ne scaturisce una drammatica guerra che provoca un enorme esodo di profughi. La nostra associazione, in sinergia con altri enti del territorio, è ancora in prima linea. Supporta una missione di recupero di circa 50 profughi prelevati direttamente ai confini tra Ungheria e Ucraina e organizza la macchina dell'accoglienza per più di 10 famiglie nel territorio del Comune di Molfetta.

Le attività sociali hanno un ulteriore impulso per via delle numerose iniziative a favore di minori, svantaggiati, persone a rischio devianza. Attività spesso supportate dagli enti pubblici territoriali.

Nel settembre del 2022 una calamità naturale si abbatte sulla Regione Marche con un'alluvione che coinvolge numerosi territori, colpendo la popolazione civile. Il Sermolfetta è presente con la colonna mobile della P.C. Regionale con i suoi volontari per prendere parte alle operazioni di rimozione del fango e dei detriti.

Il 2023 rappresenta sicuramente un anno di svolta per l'associazione che segna la fine della convenzione SET-118 con la ASL/BA per via della internalizzazione del servizio da parte dell'ente. Dopo quasi 40 anni di servizio nel diretto nel campo del primo soccorso organizzato, dapprima in proprio e successivamente organizzato dall'ente pubblico, l'associazione dal giugno 2023 non svolgerà direttamente tale attività.

Importanti attività hanno riguardato la diffusione della cultura del soccorso attraverso l'organizzazione di corsi BLSD e primo soccorso in collaborazione con la Coop Arancio.

In collaborazione con il Comune di Molfetta l'associazione ha portato avanti l'iniziativa Pon Legalità nel quale si sono svolti laboratori, attività e conferenze che hanno visto al centro il tema della legalità e lo sviluppo della cultura della legalità. Le iniziative hanno dato un contributo fondamentale per la prevenzione di fenomeni criminali e di devianza minorile.

Per la stagione estiva l'associazione ha sviluppato un nuovo servizio per consentire ad anziani, anche non autosufficienti, di poter andare al mare. In collaborazione con il Lido Marina Piccola è stato istituito un servizio di trasporto verso il lido ed il supporto in loco da parte dei volontari.

Nella parte finale del 2023 e per il 2024 l'associazione è stata impegnata in collaborazione con il Comune di Terlizzi nel sostegno ai braccianti agricoli stagionali che si trasferiscono nell'agro terlizzese per la campagna di raccolta delle olive. Sono stati supportati attraverso l'organizzazione di alcune attività quotidiane dalla colazione al servizio docce. E' stata promossa e portata a termine anche una attività di raccolta indumenti in favore degli stessi braccianti immigrati.

Il 2024, inoltre, è stato un anno particolarmente importante per l'avvio di progetti in campo sociale particolarmente significativi per il futuro dell'associazione che si sono sviluppati nel corso del 2025.

**LA MISSION**

Lo scopo principale dell'Associazione è quello di sviluppare culture ed attività nonché di fornire servizi principalmente nelle aree della sanità, della socio-assistenza e della Protezione Civile, di effettuare ogni iniziativa correlata e connessa allo scopo anzidetto o che possa promuovere migliore qualità della vita, sviluppando iniziative ricreative per il positivo recupero dei giovani e a favore di portatori di handicap, anziani ed altre categorie a forte rischio di emarginazione da stimolare all'impegno sociale.

L'Associazione ha finora perseguito con particolare riguardo finalità di formazione, informazione e sensibilizzazione sul tema dell'Emergenza e della Protezione Civile e in generale dell'intervento in casi di sinistri, con particolare riferimento al territorio della provincia di Bari, ma negli anni ha costruito importanti relazioni a livello nazionale, sia con il mondo istituzionale che con quello del terzo settore.

Particolare attenzione è stata posta sullo stile da adottare per perseguire l'oggetto sociale. Il rispetto rigoroso delle leggi e delle regole di condotta costituisce elemento fondamentale per i volontari del Sermolfetta. Aver maturato l'idea di essere punto di riferimento ed esempio per tutti coloro che vengono a contatto con l'associazione, in particolare per i più giovani.

Il fine ultimo, insieme a quello specifico dello svolgimento dei servizi e delle attività proprie dell'associazione, diventa lo sviluppo e la crescita delle persone dal punto di vista umano, prima che professionale. Far crescere e successivamente trasferire la cultura del volontariato ed il supporto al prossimo, chiunque esso sia e senza distinzione di sesso, razza, religione o cultura.

**SETTORI DI ATTIVITA'**

<b>SANITARIO</b>	
	<i>TRASFERIMENTO PAZIENTI</i>
	<i>TRASPORTO EMODIALIZZATI</i>
	<i>ASSISTENZE SANITARIE</i>
	<i>ASSISTENZA DOMICILIARE</i>
<b>SOCIALE</b>	<i>ASSISTENZA MINORI A RISCHIO DEVIANZA</i>
	<i>SUPPORTO ATTIVITA' BANCO ALIMENTARE</i>
	<i>SUPPORTO PROGETTO SPRAR</i>
	<i>PON LEGALITA'</i>
	<i>PROGETTO ANZIANI</i>
	<i>ALTRE ATTIVITA' DI SOSTEGNO A SOGGETTI DISAGIATI</i>
<b>PROTEZIONE CIVILE</b>	<i>ATTIVITA' IN FAVORE DELLA POPOLAZIONE CIVILE IN CASO DI CALAMITA' O GRANDI EVENTI</i>

## MAPPA DEGLI STAKEHOLDER



L'Associazione ha identificato i propri stakeholder, con i quali ha instaurato un contatto diretto e continuo che si trasforma poi in dialogo e infine in collaborazione.

Particolare attenzione è stata dedicata alla dimensione relazionale:

- valorizzando il rapporto con la Pubblica Amministrazione con particolare riferimento alle fasi di co-programmazione, co-progettazione, valutazione partecipata in una logica di compartecipazione piena alle diverse fasi in cui si articola la funzione pubblica, a partire da una matura attuazione del principio di sussidiarietà;
- promuovendo e sostenendo il concetto di “fare rete” ai diversi livelli nazionali, regionali e territoriali;
- potenziando le prospettive di collaborazione con altre realtà associative, imprese, enti privati e soggetti che possano concorrere al raggiungimento delle finalità istituzionali;
- formando e divulgando i valori del volontariato.

## ASSETTO ISTITUZIONALE

### L'Assemblea dei Soci

E' l'organo sovrano dell'associazione, e, secondo quanto stabilito dallo statuto, si riunisce almeno una volta l'anno per l'approvazione del bilancio.

Nel 2024 si sono tenute le seguenti assemblee.

DATA	TIPO	OGGETTO	PRESENTI IN PROPRIO	PER DELEGA	PERCENTUALE DI PARTECIPAZIONE
30/06/2025	ORDINARIA	Bilancio	25	11	22%

### Il Consiglio Direttivo

Il Consiglio direttivo è l'organo di governo e di amministrazione dell'associazione ed opera in attuazione delle volontà e degli indirizzi generali dell'assemblea alla quale risponde direttamente e dalla quale può essere revocato.

Il Consiglio direttivo è formato attualmente da n. 9 unità, compreso il Presidente ed i membri sono eletti dall'assemblea, con le modalità definite dal regolamento, dura in carica 4 anni ed i suoi membri sono rieleggibili.

I membri del Consiglio Direttivo devono essere incensurati, non ricoprire cariche elettive o di rappresentanza in partiti o organizzazione politiche e non ricoprire cariche pubbliche elettive o di governo nelle pubbliche amministrazioni.

Il Consiglio direttivo è validamente costituito quando è presente la maggioranza dei componenti. Le deliberazioni sono assunte a maggioranza dei presenti ed elegge al proprio interno almeno un Vicepresidente, un Segretario ed un Tesoriere. Al Consiglio Direttivo, su invito del Presidente possono partecipare i responsabili di settore ed i membri del Collegio dei Revisori e Probiviri.

### **Il Presidente**

Il Presidente dell'associazione è il legale rappresentante, presiede le riunioni del Consiglio Direttivo e dispone l'organizzazione delle attività, convoca le assemblee e le riunioni del Consiglio Direttivo e può delegare uno o più consiglieri per la gestione di specifici settori o definiti affari di sua competenza può nominare altri direttori con riferimento a specifici settori di attività dell'Associazione.

Nomina, inoltre, il Direttore Sanitario ed il Vice Presidente Vicario tra i Vice Presidenti nominati dal Consiglio Direttivo. Il Vicepresidente Vicario sostituisce il Presidente in ogni sua attribuzione ogniqualvolta questi sia impossibilitato nell'esercizio delle sue funzioni.

Il Presidente, unitamente al Consiglio direttivo, è eletto dai soci con le modalità previste dal regolamento.

I requisiti per l'elezione alla carica di Presidente sono stabiliti dal regolamento.

Il Presidente dura in carica quanto il consiglio direttivo, è rieleggibile per un numero massimo di 4 mandati consecutivi e cessa per scadenza del mandato, per dimissioni volontarie o per eventuale revoca decisa dall'assemblea, con la maggioranza dei  $\frac{3}{4}$  dei presenti.

Almeno un mese prima della scadenza del mandato del Consiglio Direttivo, svolge l'ordinaria amministrazione sulla base delle direttive di tali organi, riferendo al Consiglio Direttivo in merito all'attività compiuta.

Il Consiglio Direttivo attualmente in carica, unitamente al Presidente, è stato eletto in data 20/10/2024.

<b>RIUNIONI DEL CONSIGLIO DIRETTIVO NEL 2025</b>	
<b>DATA</b>	<b>CONSIGLIERI PRESENTI</b>
15/01/2025	8 su 9
11/03/2025	9 su 9
17/06/2025	8 su 9
07/10/2025	8 su 9
<b>TOTALE 4 RIUNIONI</b>	<b>PRESENZA 92%</b>

**COMPOSIZIONE DEL CONSIGLIO DIRETTIVO IN CARICA AL 31/12/2024  
(MANDATO OTTOBRE 2024 – SETTEMBRE 2028)**

<b>MEMBRO</b>	<b>CARICA/DELEGA</b>	<b>ETA'</b>	<b>PROFESSIONE</b>	<b>ANNO ISCRIZIONE</b>
<b>DEL VECCHIO SALVATORE</b>	PRESIDENTE	50 ANNI	MAITRE D'HOTEL	1989
<b>SASSO GIOVANNI B.</b>	VICEPRESIDENTE VICARIO SOCIALITA'	45 ANNI	INSEGNANTE	1996
<b>DI PALMA MASSIMO T.</b>	VICE PRESIDENTE SEGRETARIO	48 ANNI	PERITO INFORMATICO	2004
<b>MANCINI PASQUALE MARIA</b>	CONSIGLIERE	63 ANNI	AGENTE ASSICURATIVO	1985
<b>PISCHETTOLA MAURO</b>	TESORIERE	46 ANNI	BANCARIO	2004
<b>PALUMBO ALESSANDRO</b>	COMUNICAZIONE	40 ANNI	INGEGNERE	1997
<b>SALVEMINI STEFANO</b>	COORDINAMENTO SANITARIO	54 ANNI	INFERMIERE PROF.LE	2017
<b>AMATO BARBARA</b>	CONSIGLIERE	31 ANNI	PSICOLOGA	202
<b>SGHERZA MADDALENA</b>	CONSIGLIERE	43 ANNI	MEDIATORE/INTERPRETE	2020

I volontari che compongono l'organo amministrativo non percepiscono compensi per l'attività svolta.

Percepiscono rimborsi spese, ai sensi dell'art.7, comma 4, del D.Lgs 30 luglio 2017 n.117, per le attività di volontariato svolte in associazione.

**L'Organo di Controllo**

E' l'organo di "controllo" dell'associazione. E' composto da cinque membri effettivi e due supplenti e dura in carica tre anni, o comunque fino alla nomina del nuovo.

L'organo di controllo vigila sull'osservanza della legge e dello statuto e sul principio di corretta amministrazione, anche con riferimento alle disposizioni del decreto legislativo 8 giugno 2001, n. 231, qualora applicabili, nonché sull'adeguatezza dell'assetto organizzativo, amministrativo e contabile e sul suo concreto funzionamento.

Esercita il controllo contabile e provvede alla redazione della relazione al bilancio consuntivo annuale da sottoporre all'Assemblea.

L'organo di controllo esercita inoltre compiti di monitoraggio dell'osservanza delle finalità civiche, solidaristiche e di utilità sociale ed attesta che il bilancio sociale sia stato redatto in conformità alle linee guida di cui all'articolo 14 del Codice del Terzo settore. Il bilancio sociale dà atto degli esiti del monitoraggio svolto dall'organo di controllo.

L'Organo di Controllo attualmente in carica è stato eletto in data 20/10/2024.

In data 20/10/2024 è stato anche eletto il componente iscritto all'albo dei revisori contabili, Rag. Domenico Roselli.

<b>RIUNIONI DELL'ORGANO DI CONTROLLO NEL 2023</b>	
<b>DATA</b>	<b>MEMBRI PRESENTI</b>
30/01/2025	5
26/03/2025	5
15/05/2025	5
19/06/2025	5
14/10/2025	5
25/11/2025	5
<b>TOTALE 6 RIUNIONI</b>	<b>PRESENZA 100%</b>

**COMPOSIZIONE DELL'ORGANO DI CONTROLLO IN CARICA  
(MANDATO OTTOBRE 2024 – SETTEMBRE 2027)**

<b>MEMBRO</b>	<b>CARICA/DELEGA</b>	<b>ETA'</b>	<b>PROFESSIONE</b>	<b>ANNO ISCRIZIONE</b>
<b>MEZZINA COSMO DAMIANO</b>	PRESIDENTE	51 ANNI	BANCARIO	2013
<b>MEZZINA ANTONIO</b>	MEMBRO EFFETTIVO	73 ANNI	PENSIONATO	1999
<b>SALERNO BIAGIO</b>	MEMBRO EFFETTIVO	73 ANNI	PENSIONATO	2011
<b>BOCCASSINI COSIMO</b>	MEMBRO EFFETTIVO	59 ANNI	MILITARE GDF	2015
<b>ROSELLI DOMENICO</b>	MEMBRO EFFETTIVO PROFESSIONISTA ISCRITTO ALL'ALBO DEI REVISORI CONTABILI	64 ANNI	COMMERCIALISTA	NON ISCRITTO

I volontari che compongono l'organo di controllo non percepiscono compensi per l'attività svolta.

Percepiscono rimborsi spese, ai sensi dell'art.7, comma 4, del D.Lgs 30 luglio 2017 n.117, per le attività di volontariato svolte in associazione.

**Il Collegio dei Probiviri**

E' l'organo di "garanzia" dell'associazione. Eletto dall'assemblea dei soci dura in carica 3 anni ed è composto da 3 elementi. Il collegio dei probiviri giudica, in via definitiva, sulle controversie tra i soci, tra questi e gli organi dell'associazione in ordine all'applicazione dello statuto nonché di eventuali conflitti tra gli stessi organi dell'associazione.

Le decisioni del Collegio dei probiviri sono definitive e inappellabili. Il collegio resta in carica fino alla nomina del nuovo.

I requisiti per ricoprire la carica di Probiviro e le modalità per l'elezione dei membri del Collegio dei Probiviri sono stabilite dal regolamento.

Il Collegio dei Probiviri attualmente in carica è stato eletto in data 20/10/2024.

Nel corso del 2025 non vi sono state riunioni del Collegio dei Probiviri.

**COMPOSIZIONE DEL COLLEGIO DEI PROBIVIRI IN CARICA  
(MANDATO OTTOBRE 2024 – SETTEMBRE 2027)**

<b>MEMBRO</b>	<b>CARICA/DELEGA</b>	<b>ETA'</b>	<b>PROFESSIONE</b>	<b>ANNO ISCRIZIONE</b>
<b>SILVESTRI FABIO</b>	PRESIDENTE	38 ANNI	OPERATORE LOGISTICO	2008
<b>DE PINTO VALERIO</b>	MEMBRO EFFETTIVO	42 ANNI	DOCENTE	1999
<b>SCARIMBOLO MARIANNA</b>	MEMBRO EFFETTIVO	49 ANNI	IMPIEGATA	2005

**RETI**

*Affiliata ANPAS:* dal 1989



## STRUTTURA ORGANIZZATIVA



## LA BASE SOCIALE

I Volontari

<b>CORPO SOCIALE AL</b>	<b>31/12/2025</b>	<b>31/12/2024</b>	<b>31/12/2023</b>
<b>SOCI</b>	<b>165</b>	<b>166</b>	<b>174</b>
<b>DONNE</b>	<b>46</b>	<b>58</b>	<b>69</b>
<b>UOMINI</b>	<b>119</b>	<b>108</b>	<b>105</b>
<b>OPERATIVI</b>	<b>126</b>	<b>112</b>	<b>94</b>
<b>NEL PROGRAMMA S.C.N.</b>	<b>11</b>	<b>13</b>	<b>13</b>
<b>ISCRITTI NELL'ANNO</b>	<b>18</b>	<b>16</b>	<b>30</b>
<b>DIMESSI NELL'ANNO</b>	<b>19</b>	<b>22</b>	<b>20</b>
<b>ANZIANITA' MEDIA D'ISCRIZIONE</b>	<b>9 anni</b>	<b>9 anni</b>	<b>9 anni</b>
<b>ANZIANITA' 0 – 5 ANNI</b>	<b>79</b>	<b>80</b>	<b>102</b>
<b>ANZIANITA' 6 – 10 ANNI</b>	<b>32</b>	<b>32</b>	<b>22</b>
<b>ANZIANITA' 11 – 15 ANNI</b>	<b>14</b>	<b>14</b>	<b>24</b>
<b>ANZIANITA' 16 – 20 ANNI</b>	<b>17</b>	<b>17</b>	<b>13</b>
<b>ANZIANITA' OVER 20 ANNI</b>	<b>23</b>	<b>23</b>	<b>13</b>
<b>ETA' MEDIA</b>	<b>31 anni</b>	<b>31 anni</b>	<b>32 anni</b>
<b>ETA' 18 – 25 ANNI</b>	<b>27</b>	<b>28</b>	<b>54</b>
<b>ETA' 26 – 35 ANNI</b>	<b>44</b>	<b>44</b>	<b>69</b>
<b>ETA' 36 – 50 ANNI</b>	<b>67</b>	<b>67</b>	<b>37</b>
<b>ETA' OVER 50 ANNI</b>	<b>40</b>	<b>40</b>	<b>14</b>
<b>RESIDENTI A MOLFETTA</b>	<b>124</b>	<b>126</b>	<b>134</b>
<b>RESIDENTI A GIOVINAZZO</b>	<b>17</b>	<b>18</b>	<b>20</b>
<b>RESIDENTI IN ALTRI COMUNI</b>	<b>24</b>	<b>22</b>	<b>20</b>

I volontari che prestano attività non saltuarie percepiscono rimborsi spese, ai sensi dell'art.7, comma 4, del D.Lgs 30 luglio 2017 n.117.

I rimborsi spese vengono erogati su richiesta dei volontari presentata all'ufficio di Tesoreria su apposito modulo nel quale sono elencati i giorni di attività, le ore di volontariato prestate e la tipologia di servizio svolto.

Nel corso del 2025 hanno percepito rimborsi spesa 95 soci per un importo complessivo di euro 140.151,82.

Non si sono verificate nel 2025, né sono in corso, sanzioni o contenziosi in materia di salute e sicurezza dei volontari.

**Personale retribuito**

<b>I LAVORATORI DIPENDENTI</b>	<b>31/12/2025</b>	<b>31/12/2024</b>	<b>31/12/2023</b>
<b>DIPENDENTI AL 31/12</b>	<b>7</b>	<b>12</b>	<b>12</b>
<b>DONNE</b>	<b>4</b>	<b>6</b>	<b>5</b>
<b>UOMINI</b>	<b>3</b>	<b>6</b>	<b>7</b>
<b>TEMPO INDETERMINATO</b>	<b>6</b>	<b>4</b>	<b>4</b>
<b>TEMPO DETERMINATO</b>	<b>1</b>	<b>8</b>	<b>8</b>
<b>TRASFORMAZIONI AD INDETERMINATO</b>	<b>2</b>	<b>1</b>	<b>1</b>
<b>FULL TIME</b>	<b>1</b>	<b>1</b>	<b>1</b>
<b>PART - TIME</b>	<b>6</b>	<b>11</b>	<b>11</b>
<b>ASSUNTI NELL'ANNO</b>	<b>0</b>	<b>2</b>	<b>6</b>
<b>DIMESSI/LICENZIATI/SCADUTO NELL'ANNO</b>	<b>5</b>	<b>2</b>	<b>16</b>
<b>ANZIANITA' MEDIA DI ASSUNZIONE</b>	<b>10 anni</b>	<b>3,5 anni</b>	<b>4 anni</b>
<b>ETA' MEDIA</b>	<b>44 anni</b>	<b>42 anni</b>	<b>40 anni</b>
<b>RETRIBUZIONE LORDA MEDIA</b>	<b>€. 11.976,03</b>	<b>€. 13.202,20</b>	<b>€. 13.520,05</b>
<b>GIORNI TOTALI DI MALATTIA</b>	<b>0</b>	<b>14</b>	<b>91</b>
<b>GIORNI TOTALI DI INFORTUNIO</b>	<b>0</b>	<b>0</b>	<b>0</b>

Ai lavoratori dipendenti dell'associazione è applicato il CCNL Anpas.

Non si sono verificate nel 2025, né sono in corso, sanzioni o contenziosi in materia di salute e sicurezza dei volontari.

Non si sono verificate nel 2025, né sono in corso, contenziosi in materia di lavoro.

## PARTE II

### AREE DI ATTIVITA' E RISULTATI SOCIALI

#### GESTIONE PATRIMONIALE

Il patrimonio sociale del Sermolfetta è contabilizzato per euro 806.101,86 ed è costituito da:

- Immobilizzazioni materiali per 119.675,05
- Attività finanziarie per 412.011,67
- Disponibilità liquide per 122.145,71

Tutto il patrimonio dell'associazione è destinato al perseguimento della mission dell'associazione; infatti il patrimonio immobiliare è costituito da beni utilizzati esclusivamente per lo svolgimento delle attività sociali.

Attività finanziarie e disponibilità liquide sono tutte libere da vincoli temporali e sono disponibili al sostegno delle iniziative sociali; le attività finanziarie, in particolare, sono rappresentate da investimenti a basso rischio.

Nel dettaglio

PRODOTTO	VALORE INVESTITO	NOTE
<i>POLIZZA ALLIANZ – ACTIVE4LIFE</i>	€ 61.427,01	Sottoscritta in data 16/11/2020
<i>BTP 01/09/33 2.45%</i>	€ 150.584,66	Sottoscritto in data 05/04/2023
<i>BTP PIU 25/02/33</i>	€ 100.000,00	Sottoscritto in data 19/02/2025
<i>BTP VALORE 10/32</i>	€ 100.000,00	Sottoscritto in data 21/10/2025
<b>TOTALE</b>	<b>412.011,67</b>	

Non ci sono componenti del patrimonio immobiliare messo a reddito.

**SANITA'**

Il settore sanitario rappresenta sicuramente il fulcro delle attività del Sermolfetta, sia per numero di servizi resi che per impiego in termini di uomini e mezzi.

In convenzione con la Asl, l'associazione, svolge il servizio di accompagnamento quotidiano degli emodializzati. Nel 2025, con il supporto di 22 volontari e 8 lavoratori dipendenti sono state rese circa 4.443 ore di servizio a favore di 26 pazienti dializzati.

Storico anche il contributo dell'associazione nel campo dei trasferimenti di pazienti non in emergenza. Il numero dei servizi resi nel corso del 2024 è stato pari a 6.145 grazie al supporto di 43 volontari e 11 lavoratori dipendenti.

Per le assistenze sanitarie l'associazione ha impiegato circa 35 volontari e 4 lavoratori dipendenti.

Sono state, inoltre, offerte 23 ore di formazione in materia sanitaria, prevenzione e divulgazione, grazie al contributo di 12 volontari.

<b>ATTIVITA' SANITARIE 2025</b>				
<b>SERVIZIO</b>	<b>ORE DI SERVIZIO</b>	<b>VOLONTARI</b>	<b>DIPENDENTI</b>	<b>STAKEHOLDERS</b>
TRASFERIMENTI	16.465	43	11	6.145
EMODIALIZZATI	4.433	22	8	26
ASSISTENZE SANITARIE	7.715	35	4	162.320
PREVENZIONE DIVULGAZIONE	23	12	0	60

## SOCIALITA'

Il settore dei servizi sociali rappresenta il principale comparto di espansione del nostro Ente, offrendo una preziosa opportunità di impegno a tutti i volontari che desiderano donare il proprio tempo senza intraprendere il tradizionale percorso di formazione sanitaria. Le attività in essere, consolidate nel corso degli anni, continuano a strutturarsi e a ottimizzarsi grazie all'esperienza e alle competenze progressivamente acquisite sul campo.

Tra le iniziative storiche spicca il "Doposcuola Cittadino", evoluzione del progetto "Officine Educative" finanziato dal Comune di Molfetta. Questa iniziativa, sostenuta dall'impegno di quaranta volontari e quattro dipendenti, garantisce un supporto educativo continuo a ottantaquattro minori a rischio e alle loro famiglie. Nello specifico, la platea assistita comprende circa 40 bambini segnalati dai servizi sociali locali ed altri provenienti dal progetto Sprar, di cui l'Ente è partner attivo.

Il benessere della comunità locale viene promosso anche attraverso il Centro Anziani, uno spazio pomeridiano e serale che coinvolge oltre quaranta persone della terza età in attività ludico-ricreative e incontri informativi. Parallelamente, assume una rilevanza sempre più imponente il servizio di messa alla prova e detenzione alternativa, rivolto a numerosi cittadini e in particolare ai giovani.

L'Ente si distingue inoltre per la sua forte vocazione inclusiva, accogliendo in forma di tutoraggio un numero crescente di volontari diversamente abili o con disturbi dello spettro autistico.

Il legame con il territorio è ulteriormente rafforzato da una fitta rete di collaborazioni e partnership. Oltre alla costante sinergia con l'Avis Comunale di Molfetta, l'Ente collabora da novembre 2017 con l'associazione "Regaliamoci un sorriso", offrendo supporto gratuito alle attività del supermarket solidale in cui è confluito il servizio di banco alimentare.

L'impegno nel contrasto alla povertà si estende da aprile 2019 anche al Comune di Giovinazzo, dove l'Ente partecipa al Banco Alimentare organizzato dall'Assessorato alla Socialità attraverso la locale Consulta delle organizzazioni di volontariato.

La solidarietà comunitaria trova il suo momento più celebre nel progetto "San Nicola sei Tu", rinnovato con successo anche per il 2024. Grazie alla raccolta di giocattoli nuovi presso la sede associativa e i negozi specializzati, e con il contributo fondamentale di soci, privati e altre associazioni locali, tantissimi bambini hanno potuto ricevere il loro dono il 6 dicembre.

Infine, dal 2025 l'associazione è impegnata nel progetto del Comune di Molfetta PON "Legalità" attraverso il quale vengono portate avanti varie attività finalizzate alla prevenzione ed al recupero di fasce di popolazione a rischio devianza criminale. In particolare si rivolge ad un pubblico giovane per sensibilizzare gli stessi ai temi della legalità.

**ATTIVITA' SOCIALI 2025**

SERVIZIO	ORE DI SERVIZIO	VOLONTARI	DIPENDENTI	STAKEHOLDERS
MINORI A RISCHIO	2.248	35	2	61
BANCO ALIMENTARE	310	8	0	1.300
PROGETTO ANZIANI	1.248	8	0	43
PON LEGALITA'	870	4	1	820
SAN NICOLA SEI TU	190	51	6	190

**PROTEZIONE CIVILE**

Le attività possono essere sinteticamente ripartite tra le seguenti macro aree di intervento:

***Progettazione/Pianificazione/Prevenzione***

Dal 2020 il Sermolfetta ha in corso una convenzione con la Protezione Civile della Regione Puglia per la pronta operatività sul rischio idro-geologico e vigilanza sulle attività A.I.B.

***Formazione teorico-pratiche interna ed esterna***

Nel corso del 2024 i volontari del Sermolfetta hanno partecipato a:

- Addetto alla Guida Carrelli Elevatori;
- Addetto alla Conduzione di Escavatori-Caricatori
- Operatore di Colonna Mobile organizzato da ANPAS

***Interventi***

Nel mese di dicembre numerosi interventi richiesti dal Comune di Molfetta su attivazione della Protezione Civile della Regione Puglia: in seguito a copiose precipitazioni si è intervenuti con idrovora per supporto e soccorso alla popolazione

**PROTEZIONE CIVILE 2025**

SERVIZIO	ORE DI SERVIZIO	VOLONTARI	DIPENDENTI	STAKEHOLDERS
PREVENZIONE	42	8	0	16
FORMAZIONE	12	3	0	6

## FORMAZIONE

In questo anno associativo si sono avvicinati 4 gruppi di formazione che hanno portato a termine il percorso formativo e di introduzione all'associazione.

Caratteristica di tale attività è la cernita naturale che i partecipanti effettuano all'inizio del corso in quanto alcuni rendendosi conto della coerenza richiesta per la nostra attività di volontariato preferiscono abbandonare. Notevole il numero di coloro che dopo la fine del percorso per questioni universitarie o lavorative si vedono costretti a non continuare.

## COMUNICAZIONE

### COMUNICAZIONE E RELAZIONE CON IL TERRITORIO

*"Non comunichiamo solo ciò che facciamo, ma i valori che ci spingono a farlo. La nostra voce è il ponte che unisce il Sermolfetta alla sua comunità."*

Nel 2025, la nostra strategia digitale si è evoluta per garantire non solo informazione, ma un vero dialogo bidirezionale.

**Il Portale Web:** Consolidato come l'hub principale dell'informazione istituzionale, il sito ha ospitato 14 nuovi contenuti, integrando video-presentazioni e moduli di iscrizione semplificati per i volontari.

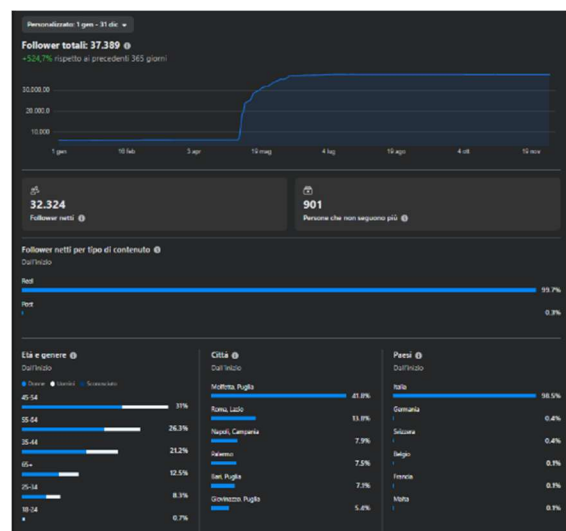
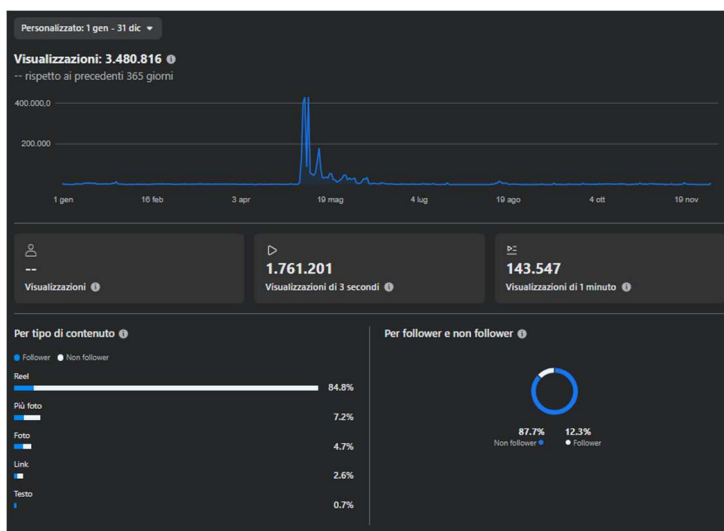
**Google My Business:** Resta un punto di contatto fondamentale per chi cerca assistenza immediata. Nel corso dell'anno abbiamo registrato 4.480 interazioni, 3.112 chiamate, 1.036 richieste di indicazioni e 332 passaggi al sito web, confermando come la maggior parte degli utenti ci raggiunga tramite ricerca mobile e Maps.

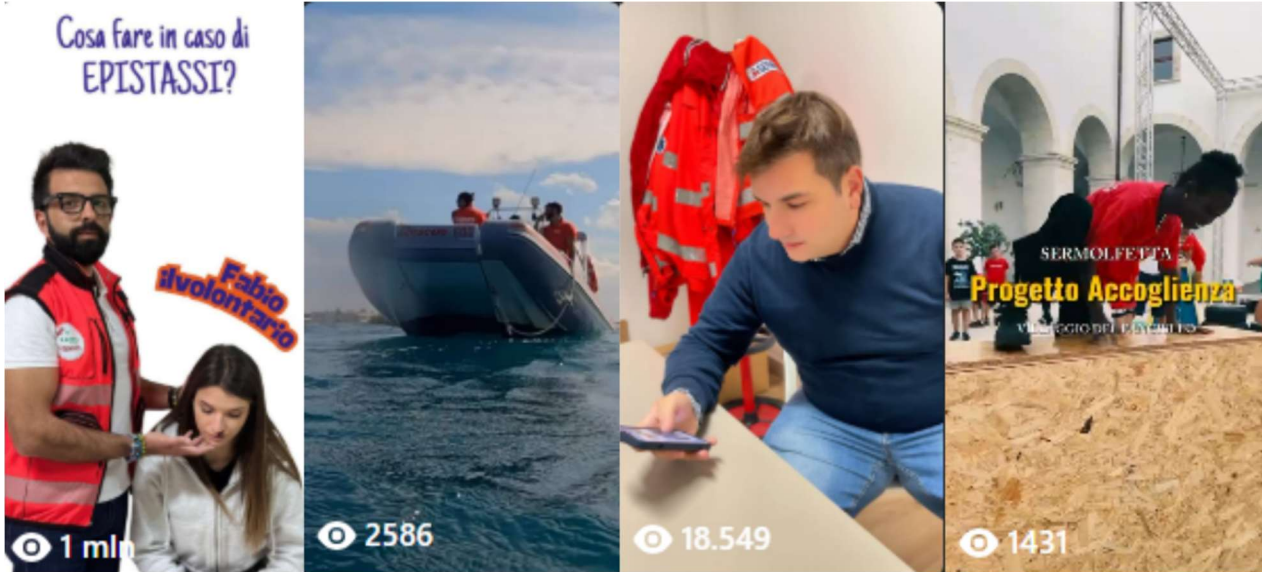


**Social Media Strategy:** Abbiamo diversificato i linguaggi per parlare a ogni generazione: TikTok & Reels hanno rappresentato il nostro successo più grande in termini di engagement giovanile. Grazie alla collaborazione con i volontari, abbiamo trasformato il primo soccorso e la protezione civile in pillole video virali. I video di Fabio (primo soccorso) e Arianna (servizio civile) hanno superato le 400k visualizzazioni. Tik Tok conta oltre 14k followers.



**Instagram & Facebook:** I pilastri della nostra comunicazione quotidiana. Se Instagram ci permette di dialogare con la fascia 30-50 anni, Facebook resta la nostra "piazza virtuale" con oltre 37k follower e un tasso di recensioni positive del 92%.





**YouTube & X (Twitter):** Utilizzati rispettivamente per la memoria storica dell'associazione e per la gestione della comunicazione in situazioni di emergenza in tempo reale.

**Ufficio Stampa e Identità Visiva:** Ogni iniziativa del Sermolfetta è supportata da una narrazione coerente e professionale: abbiamo mantenuto una presenza costante sulle testate locali, regionali e nazionali. Nel 2025 la produzione grafica ha coperto l'intero spettro delle nostre attività, dal calendario sociale alla campagna 5x1000, fino ai progetti di sensibilizzazione come "Sui passi della legalità". L'occasione del quarantennale dell'associazione ha poi avuto la sua comunicazione dedicata con la creazione del logo e la diffusione di materiali, inviti e testimonianze.



## PROGETTAZIONE

*"Progettare significa guardare al domani con la consapevolezza dei bisogni di oggi. Ogni progetto è un impegno preso con la Città."*

Il 2025 ha visto un consolidamento dell'area progettuale, capace di intercettare bandi e fondi per trasformare idee in servizi concreti.

La nostra attività di progettazione si è articolata sulle aree chiave: inclusione e fragilità attraverso i progetti SAI, PIS e Housing: abbiamo risposto all'emergenza abitativa e all'accoglienza. Dalle Officine Pomeridiane Liberamente all'Autunno dei Bambini, fino ai centri estivi per minori, abbiamo investito sulla crescita delle nuove generazioni. I progetti Spiagge Sicure ed Estate Sereni hanno garantito assistenza e prevenzione nei mesi più critici dell'anno. Abbiamo, inoltre, proseguito l'importante lavoro con gli Istituti Penali di Trani, promuovendo percorsi di riabilitazione e cittadinanza attiva.

Nessun risultato sarebbe stato possibile senza la sinergia con i nostri partner. Nel 2025 abbiamo collaborato con Istituzioni, Enti del Terzo Settore, Parrocchie del territorio, Mondo Corporate

# PARTE IV

## RISULTATI ECONOMICI ED AMBIENTALI

### STATO PATRIMONIALE 2025

#### ATTIVO

	2024	2025
<b>A) QUOTE ASSOCIATIVE O APPORTI ANCORA DOVUTI</b>		
<b>B) IMMOBILIZZAZIONI</b>		
II - IMMOBILIZZAZIONE MATERIALI		
1) TERRENI E FABBRICATI	19.387,50	17.625,00
2) IMPIANTI E MACCHINARI	55.528,38	44.515,74
3) ATTREZZATURE	43.484,55	42.704,42
4) ALTRI BENI	1.274,62	870,47
5) IMMOBILIZZAZIONI IN CORSO E ACCONTI		
TOTALE IMMOBILIZZAZIONI MATERIALI	<b>119.675,05</b>	<b>105.715,63</b>
TOTALE IMMOBILIZZAZIONI FINANZIARIE		
<b>TOTALE IMMOBILIZZAZIONI</b>	<b>119.675,05</b>	<b>105.715,63</b>
<b>C) ATTIVO CIRCOLANTE</b>		
I - RIMANENZE		
1) VERSO UTENTI E CLIENTI	161.586,22	98.555,28
6) VERSO ALTRI ENTI DEL TERZO SETTORE (entro l'esercizio)	120.000,00	120.000,00
7) VERSO IMPRESE CONTROLLATE		
12) VERSO ALTRI	4.156,40	965,04
TOTALE CREDITI	<b>285.742,62</b>	<b>219.520,32</b>
III - ATTIVITA' FINANZIARIE CHE NON COSTITUISCONO IMMOBILIZZAZIONI		
1) PARTECIPAZIONI IN IMPRESE CONTROLLATE		
2) PARTECIPAZIONI IN IMPRESE COLLEGATE		
3) ALTRI TITOLI	311.222,21	412.011,67
TOTALE ATTIVITA' FINANZIARIE	<b>311.222,21</b>	<b>412.011,67</b>
IV - DISPONIBILITA' LIQUIDE		
1) DEPOSITI BANCARI E POSTALI	305.786,13	60.497,47
2) ASSEgni		
3) DENARO E VALORI IN CASSA	40.620,06	61.684,24
TOTALE DISPONIBILITA' LIQUIDE	<b>346.406,19</b>	<b>122.145,71</b>
<b>TOTALE ATTIVO CIRCOLANTE</b>	<b>943.371,12</b>	<b>753.677,70</b>
<b>TOTALE ATTIVO</b>	<b>1.063.046,17</b>	<b>859.393,33</b>

## STATO PATRIMONIALE 2025

## PASSIVO

	2024	2025
<b>A) PATRIMONIO NETTO</b>		
I - FONDO DI DOTAZIONE DELL'ENTE	1.001.339,90	1.066.585,26
II - PATRIMONIO VINCOLATO		
1) RISERVE STATUTARIE		
2) RISERVE VINCOLATE PER DECISIONE DEGLI ORGANI ISTITUZIONALI		
3) RISERVE VINCOLATE DESTINATE DA TERZI		
III - PATRIMONIO LIBERO		
1) RISERVE DI UTILI O AVANZI DI GESTIONE		
2) ALTRE RISERVE		
IV - AVANZO DI ESERCIZIO	5.245,36	- 200.483,40
<b>TOTALE PATRIMONIO NETTO</b>	<b>1.006.585,26</b>	<b>806.101,86</b>
<b>B) FONDI PER RISCHI ED ONERI</b>		
1) PER TRATTAMENTO DI QUIESCENZA ED OBBLIGHI SIMILI		
2) PERIMPOSTE ANCHE DIFFERITE		
3) ALTRI		
<b>TOTALE FONDI RISCHI ED ONERI</b>		
<b>C) TRATTAMENTO DI FINE RAPPORTO DI LAVORO SUBORDINATO</b>	<b>39.295,14</b>	<b>41.762,64</b>
<b>D) DEBITI CON SEPARATA INDICAZIONE DEGLI IMPORTI ESIGIBILI OLTRE L'ESERCIZIO</b>		
1) VERSO BANCHE		
2) VERSO ALTRI FINANZIATORI		
3) VERSO ASSOCIATI E FONDATORI PER FINANZIAMENTI		
4) VERSO ENTI DELLA STESSA RETE ASSOCIATIVA		
5) PER EROGAZIONI LIBERALI CONDIZIONATE		
6) ACCONTI		
7) VERSO FORNITORI		
8) VERSO IMPRESE CONTROLLATE E COLLEGATE		
9) TRIBUTARI	1.362,94	
10) VERSO ISTITUTI DI PREVIDENZA E DI SICUREZZA SOCIALE	4.268,83	3.847,83
11) VERSO DIPENDENTI E COLLABORATORI	11.434,00	7.581,00
12) ALTRI DEBITI	100,00	100,00
<b>TOTALE DEBITI</b>	<b>17.165,77</b>	<b>11.528,83</b>
<b>D) RATEI E RISCONTI PASSIVI</b>		
<b>TOTALE PASSIVO</b>	<b>1.063.046,17</b>	<b>859.393,33</b>

## RENDICONTO GESTIONALE 2025

ONERI E COSTI	2024	2025	PROVENTI E RICAVI	2024	2025
<b>A) Costi e oneri da attività generale</b>			<b>A) Ricavi, rendite e proventi da attività di interesse generale</b>		
			1) Proventi da quote associative e apporti dei fondatori	3.100,00	2.920,00
1) Materie prime, sussidiarie, di consumo e di merci	226.598,63	216.152,36	2) Proventi degli associati per attività mutuali		
2) Servizi	138.544,52	204.687,47	3) Ricavi per prestazioni e cessioni ad associati e fondatori		
			4) Erogazioni liberali	299.946,88	313.426,70
3) Godimento beni di terzi	24.208,00	9.000,00	5) Proventi 5 per mille	34.346,86	34.750,62
4) Personale	200.990,14	192.683,90	6) Contributi da soggetti privati		
			7) Ricavi per prestazioni e cessioni a terzi		
5) Ammortamenti	38.045,10	29.370,08	8) Contributi da enti pubblici	36.361,72	7.600,68
6) Accantonamenti per rischi ed oneri			9) Proventi da contratti con enti pubblici	332.390,70	270.775,72
7) Oneri diversi di gestione	166.696,16	198.808,43	10) Altri ricavi, rendite e proventi	1.231,91	2.087,10
8) Rimanenze iniziali			11) Rimanenze finali		
Totale	795.082,55	850.702,24	Totale	707.378,07	631.560,82
			<i>Avanzo/disavanzo attività di interesse generale</i>	<b>-87.704,48</b>	<b>-219.141,42</b>
<b>B) Costi e oneri da attività diverse</b>			<b>B) Ricavi, rendite e proventi da attività diverse</b>		
1) Materie prime, sussidiarie, di consumo e di merci			1) Ricavi per prestazioni e cessioni ad associati e fondatori		
2) Servizi			2) Contributi da soggetti privati		
3) Godimento beni di terzi			3) Ricavi per prestazioni e cessioni a terzi		
4) Personale			4) Contributi da enti pubblici		
5) Ammortamenti			5) Proventi da contratti con enti pubblici		
6) Accantonamenti per rischi ed oneri			6) Altri ricavi, rendite e proventi	80.000,00	
7) Oneri diversi di gestione			7) Rimanenze finali		
8) Rimanenze iniziali					
Totale			Totale	80.000,00	
			<i>Avanzo/disavanzo attività diverse</i>	<b>80.000,00</b>	
<b>C) Costi e oneri da attività di raccolta fondi</b>			<b>C) Ricavi, rendite e proventi da attività di raccolta fondi</b>		
1) Oneri per raccolta fondi abituali	22.311,65	20.522,39	1) Ricavi per raccolta fondi abituali	27.961,40	28.750,43
2) Oneri per raccolte fondi occasionali			2) Ricavi per raccolte fondi occasionali		
3) Altri oneri			3) Altri proventi		
Totale	22.311,65	20.522,39	Totale	27.961,40	28.750,43
			<i>Avanzo/disavanzo attività di raccolta fondi</i>	<b>5.649,57</b>	<b>8.228,04</b>

<b>D) Costi e oneri da attività finanziarie e patrimoniali</b>			<b>D) Ricavi, rendite e proventi da attività finanziarie e patrimoniali</b>		
1) Su rapporti bancari	29,09		1) Da rapporti bancari	7.329,18	10.429,98
2) Su prestiti			2) Da altri investimenti finanziari		
3) Da patrimonio edilizio			3) Da patrimonio edilizio		
4) Da altri beni patrimoniali			4) Da altri beni patrimoniali		
5) Accantonamenti per rischi ed oneri					
6) Altri oneri			5) Altri proventi		
Totale	29,09		Totale	7.329,18	10.429,98
			<i>Avanzo/disavanzo attività finanziarie e patrimoniali</i>	<b>7.300,09</b>	<b>10.429,98</b>
<b>E) Costi e oneri di supporto generale</b>			<b>E) Proventi di supporto generale</b>		
1) Materie prime, sussidiarie, di consumo e di merci			1) Proventi da distacco del personale		
2) Servizi			2) Altri proventi di supporto generale		
3) Godimento beni di terzi					
4) Personale					
5) Ammortamenti					
6) Accantonamenti per rischi ed oneri					
7) Altri oneri					
Totale			Totale		
<b>Totale oneri e costi</b>	<b>817.423,29</b>	<b>871.224,63</b>	<b>Totale di proventi e ricavi</b>	<b>822.668,65</b>	<b>670.741,23</b>
			<i>Avanzo/disavanzo d'esercizio prima delle imposte</i>	5.245,36	-200.483,40
			<i>Imposte</i>	0,00	0,00
			<b>Avanzo/disavanzo d'esercizio</b>	<b>5.245,36</b>	<b>-200.483,40</b>

**RICAVI**

<b>PROVENIENZA DEI RICAVI</b>	
CONVENZIONI	€ 270.775,72
EROGAZIONI LIBERALI	€ 313.426,70
CINQUE PER MILLE	€ 34.750,62
ALTRI RICAVI	€ 51.788,19

<b>RICAVI PER SOGGETTI</b>	
AZIENDA SANITARIA BARI	€ 130.329,07
COMUNE DI MOLFETTA	€ 62.500,65
MINISTERO DELLE POLITICHE SOCIALI	€ 34.750,62

**ONERI**

<b>COSTI 2025</b>	
TOTALE SANITA'	€ 404.112,40
TOTALE SERVIZI SOCIALI	€ 94.237,96
TOTALE PROTEZIONE CIVILE	€ 641,88
TOTALE IMMAGINE E RACCOLTE FONDI	€ 31.217,67
TOTALE SALA OPERATIVA E SEDE	€ 58.302,06
TOTALE SALARI E STIPENDI	€ 192.683,90
TOTALE AMMORTAMENTI	€ 29.370,08
TOTALE SPESE AMMINISTRATIVE	€ 60.650,71
TOTALE ONERI DIVERSI DI GESTIONE	€ 7,79
<b>TOTALE USCITE</b>	<b>871.224,63</b>

Non si sono verificate nel 2025, né sono in corso, contenziosi con la pubblica amministrazione.

**RACCOLTE FONDI**

<b>PASQUA 2025</b>			
<b>ENTRATE</b>		<b>USCITE</b>	
CONTRIBUTI PER UOVA CICCOLATO	8.942,00	CIOCCOLATO	8.874,13
RACCOLTA FONDI PALME	2.000,97		
<b>TOTALE</b>	<b>10.942,97</b>	<b>TOTALE</b>	<b>8.874,13</b>

<b>NATALE 2025</b>			
<b>ENTRATE</b>		<b>USCITE</b>	
CONTRIBUTI PER "IMPACCHETTA UN SORRISO"	3.033,03	PUBBLICITA'	250,10
CONTRIBUTI "SAN NICOLA SEI TU"	6.051,00	MATERIALE VARIO	11.398,16
STELLE DI NATALE	5.250,00		
CALENDARI	3.473,00		
<b>TOTALE</b>	<b>17.807,03</b>	<b>TOTALE</b>	<b>11.648,26</b>

**RESPONSABILITA' AMBIENTALE**

In tutte le sedi del Sermolfetta vengono smaltiti i rifiuti secondo quanto previsto dalla normativa nazionale vigente in materia.

In tutte le sedi viene effettuata la raccolta differenziata e una specifica raccolta per i rifiuti sanitari che vengono smaltiti secondo i termini di legge.

La totalità degli imballi e cartucce esauste vengono smaltite secondo la normativa in vigore.

Nel corso degli anni il Sermolfetta ha cercato di svolgere le sue attività prestando particolare attenzione all'impatto ambientale delle proprie scelte e sensibilizzando dipendenti e volontari in materia ambientale.

## PARTE V

# OBIETTIVI DI MIGLIORAMENTO

L'associazione, per affrontare il futuro in modo adeguato, si è posta l'obiettivo di guidare il cambiamento operando su diverse direttrici:

- sviluppo della mentalità organizzativa: significa operare secondo concetti moderni, sfruttando tecnologie che consentano di rispondere alle complessità organizzative in modo adeguato;
- favorire lo sviluppo di un ambiente di lavoro più accogliente e inclusivo: creare le condizioni affinché sia dipendenti che volontari vivano un ambiente associativo più familiare accrescendo le occasioni di condivisione e di scambio;
- riconoscere e valorizzare le competenze individuali, nonché degli apporti propositivi dei volontari/dipendenti;
- sperimentare l'adozione di procedure partecipative ed informative, che possano coinvolgere un numero sempre più alto di volontari;
- stimolare la percezione dell'utilità sociale del nostro lavoro, inteso sia come servizi alla comunità, sia come conseguimento puntuale delle nostre finalità sociali;
- allargamento della base sociale con iniziative volte a trasmettere ad altri le funzioni dell'associazione;
- individuazione di una nuova sede sociale con spazi e ambienti adeguati per le attività associative
- coinvolgimento del corpo sociale nella gestione dell'associazione.